

# 农业气象情报

2025 年第 5 期

湖州市气象服务中心

5 月 4 日

## 湖州市 2025 年 4 月农气月报

【摘要】 4 月湖州平均气温异常偏高，创历史同期新高；降水量正常，降水日数显著偏少，创历史同期新低；日照时数偏多，为历史同期第二高值。本月我市晴多雨少，气象条件总体有利于粮油、果蔬、春茶、春桑等作物生长发育及农事管理，但大风、气象干旱等对农业生产有一定不利影响。预计 5 月降水偏少，气温偏高，建议农户做好夏收夏种、春蚕饲养及各类作物管理工作，注意防范短时强降水、雷暴、大风等强对流天气。

### 一、气象要素分析

4 月湖州平均气温异常偏高，降水量正常，降水日数显著偏少，日照时数偏多。

**气温：**月平均气温为  $19.8^{\circ}\text{C}$ ，比常年高  $3.5^{\circ}\text{C}$ ，属于异常偏高，创历史同期新高。上旬  $18.3^{\circ}\text{C}$ ，比常年高  $3.8^{\circ}\text{C}$ ，属于异常偏高，创历史同期新高；中旬  $20.6^{\circ}\text{C}$ ，比常年高  $4.4^{\circ}\text{C}$ ，属于异常偏高，为历史同期第三高值；下旬  $20.4^{\circ}\text{C}$ ，比常年高  $2.1^{\circ}\text{C}$ ，属于异常偏高，为历史同期第七高值。月极端最高气温  $31.0^{\circ}\text{C}$ ，出现在 11 日；极端最低气温  $4.2^{\circ}\text{C}$ ，出现在 13 日。

**降水：**月降水量 71.8 毫米，比常年少 20.1 毫米（少 22%），属于正常范围。上旬无降水，比常年少 29.3 毫米（少 100%），属于异常偏少，平历史同期极端最低值；中旬 41.5 毫米，比常年多 12.6 毫米（多 44%），属于偏多范围；下旬 30.3 毫米，比常年少 3.4 毫米（少 10%），属于正常范围。

月降水日数 6 天，比常年少 6.5 天，属于显著偏少，创历史同期新低。上旬 0 天，比常年少 4.2 天，属于异常偏少，平历史同期极端最低值；中旬 1 天，比常年少 3.4 天，属于显著偏少，平历史同期极端最低值；下旬 5 天，比常年多 1.0 天，属于正常范围。

日照：月日照时数 215.0 小时，比常年多 55.5 小时（多 35%），属于偏多范围，为历史同期第二高值。上旬 87.2 小时，比常年多 36.0 小时（多 70%），属于显著偏多，创历史同期新高；中旬 67.3 小时，比常年多 16.2 小时（多 32%），属于偏多范围；下旬 60.5 小时，比常年多 3.3 小时（多 6%），属于正常范围。

表 1 2025 年 4 月湖州城市气象站各气象要素及与往年的对比

要素 \ 时间	2025 年	2024 年	常年	距平	
气温 (℃)	上旬	18.3	16.2	14.5	+3.8（异常偏高）
	中旬	20.6	19.3	16.2	+4.4（异常偏高）
	下旬	20.4	19.2	18.3	+2.1（异常偏高）
	月	19.8	18.2	16.3	+3.5（异常偏高）
降水量 (mm)	上旬	0	47.3	29.3	-29.3（异常偏少）
	中旬	41.5	44.9	28.9	+12.6（偏多）
	下旬	30.3	40.1	33.7	-3.4（正常）
	月	71.8	132.3	91.9	-20.1（正常）
降水日数 (天)	上旬	0	6	4.2	-4.2（异常偏少）
	中旬	1	8	4.4	-3.4（显著偏少）
	下旬	5	6	4.0	+1.0（正常）
	月	6	20	12.5	-6.5（显著偏少）
日照 (小时)	上旬	87.2	33.3	51.2	+36.0（显著偏多）
	中旬	67.3	26.0	51.1	+16.2（偏多）
	下旬	60.5	20.6	57.2	+3.3（正常）
	月	215.0	79.9	159.5	+55.5（偏多）

注：常年值为 1991-2020 年 30 年平均气候值。

二、主要天气气候事件

1. 冷空气

受暖湿气流和冷空气先后影响，11 日夜里至 12 日我市出现雷阵雨和大风天气，安吉南部及东部暴雨。4 月 11 日 20 时至 12 日 20 时全市面雨量为 35 毫米，50 毫米以上站点 26 个，最大单站安吉云上草原站 75.5 毫米，湖州城市气象站 41.5 毫米。11 日夜里到 12 日，全市大部地区伴有 7~8 级，湖面和高山区 9~11 级阵风，最大云上草原站 31.8m/s（11 级）。13-14 日，受冷空气影响，全市大部地区仍有 6~8 级阵风，湖面和高山个别站 9~11 级，最大安吉天荒坪上水库站 28.5m/s（11 级）。气温下降明显，11-13 日湖州城市气象站平均气温降

幅达 8.0℃，最低气温降幅达 11.0℃。

受冷暖气流共同影响，21 日我市出现雷阵雨天气，安吉、德清西部、吴兴区南部大雨。21 日 05 时至 20 时全市面雨量为 23 毫米，最大单站安吉赋石水库站 55.8 毫米，湖州城市气象站 21.7 毫米。

2. 气象干旱

3 月中旬以来我市多晴少雨，气温异常偏高，蒸发大，4 月起气象干旱持续发展，全市大部地区出现中到重度气象干旱，长兴北部特旱。

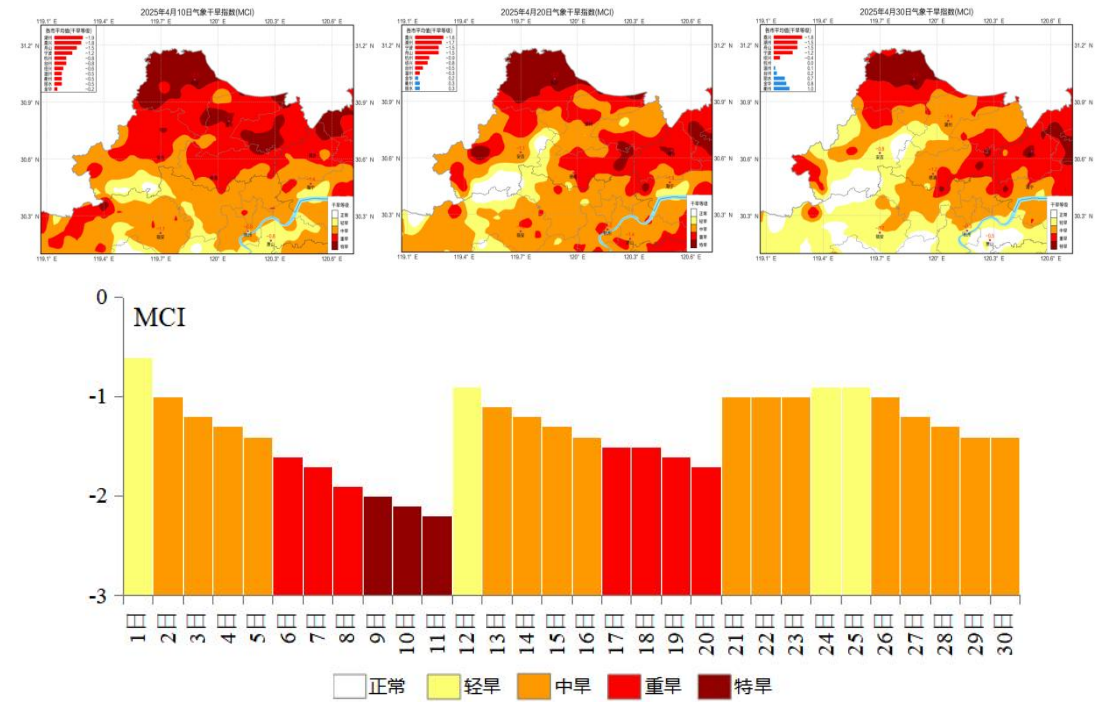


图 1 4 月湖州气象干旱指数 (MCI)

三、气象与农事

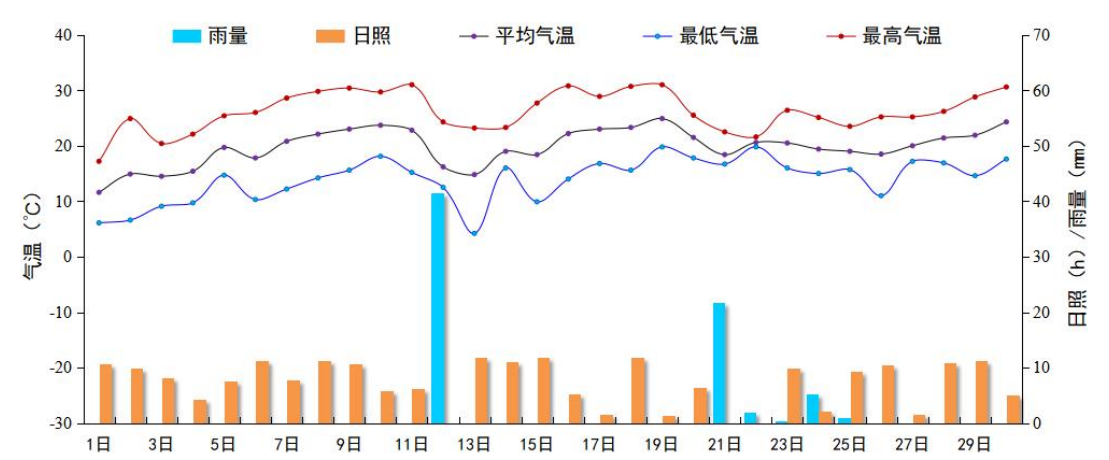


图 2 2025 年 4 月湖州城市气象站逐日气温、降水量和日照分布图

本月我市晴多雨少,仅12日和21日出现两次明显降水过程,气象干旱发展。1-11日白天连晴,升温明显;11日夜里至12日受暖湿气流和冷空气先后影响,出现雷阵雨和大风天气,13-14日天气转晴,气温明显下降并出现大风天气;15-20日晴到多云为主;21日受冷暖气流共同影响,出现雷阵雨天气;22-24日有时有小雨;26-30日晴到多云为主。月内气象条件总体有利于作物生长发育及农事管理,但大风、气象干旱等对农业生产有一定不利影响,14日大风天气造成个别设施大棚损毁。

## 1. 粮油作物

本月我市油菜处于盛花-结荚-绿熟期,小麦处于抽穗-扬花-灌浆期,早稻处于播种育秧-移栽期。月内气象条件总体有利于粮油作物生长发育,大部分长势良好。本月是小麦赤霉病防治关键时期,多晴少雨天气有利于病虫害防治。



图3 吴兴区八里店镇油菜结荚期、小麦灌浆期(4.17)



图4 南浔区练市镇小麦无人机施肥(4.11)、德清县阜溪街道早稻插秧(4.16)

## 2. 果蔬

本月中下旬我市豌豆、蚕豆等蔬菜和樱桃、桑葚、蓝莓、枇杷等水果陆续进入成熟采摘期,茄果类蔬菜处于开花期,月内多晴少雨,总体有利于果蔬生长。





图5 长兴县泗安镇樱桃成熟上市（4.27）、南浔区练市镇蓝莓采摘（4.29）

### 3. 茶叶

本月上中旬是我市春茶采摘关键时期，气象条件总体有利于春茶采摘。据了解，去冬今春气温总体偏高，今年湖州春茶开采时间相较往年略有提前，4月中旬春茶采摘进入尾声；今年春茶生产总体态势良好，但由于春茶正式开采后遇到降温，后续又没有迅速回温，再加上降水持续偏少影响，今年明前鲜叶量少，干茶价格普涨。



图6 长兴县和平镇采摘茶鲜叶（4.20）、南浔区菱湖镇蚕种孵化催青（4.28）

### 4. 春桑



图7 “农桑14”长势（从左向右依次为4月6日、20日、30日）

据观测，本月我市春桑“农桑14”长势良好，4月10日、20日、30日分别处于九叶普期、十二叶普期、十五叶普期，生育期较去年略提前。4月28日，我市春蚕种发放工作正式启动，蚕种陆续被送到蚕农手中，拉开了今年春蚕养殖的序幕，今年全市春蚕饲养量预计在2万2千张左右，同比稍有下降。

四、天气趋势及农事建议

预计5月降水偏少，气温偏高。月内降水总体偏少，以过程性降水为主，发生持续性强降水的可能性较小，其中上旬降水偏少，中下旬接近常年；气温总体偏高，其中上中甸气温偏高，下旬接近常年。具体要素预测见表2：

表2 2025年5月各气象要素预测

项目	雨量（mm）	雨日（天）	平均气温（℃）	最高气温（℃）	最低气温（℃）
今年预测值	60~90	7~10	22~24	34~36	13~15
常年平均值 或历年极值	115.1	12.6	21.4	37.2 (2018年)	8.0 (1961年)
去年实况	99.1	8	21.7	34.5	10.5

注：常年平均值为1991-2020年30年平均值，历年为湖州建站以来。

农事建议：

5月正处春夏之交，是强对流天气的多发期，易出现暴雨、大风、雷暴等灾害性天气。农事上建议做好以下几方面工作：

- 1. 加强春花作物管理。5月春花作物将进入成熟收获期，应抓好春花作物田间管理，利用晴好天气适时收割。
- 2. 加强春蚕桑管理。5月是我市春蚕饲养关键时期，要重视整个蚕期的消毒防病，根据天气变化合理安排采摘桑叶，并积极做好桑园管理。
- 3. 加强果蔬管理。谨防大棚内气温过高对作物造成的不良影响，遇晴好天气，要适时揭膜加强通风换气，降低棚内温湿度，避免病害发生；雷雨大风来临前，及时加固大棚，尽量减少损失。
- 4. 加强水产养殖管理。做好追肥、投饲、调水、防病等工作，并关注天气变化，加强巡塘，谨防鱼噤发生。